


DOSSIER ACCUEIL ET TECHNIQUE COMEDIE MUSICALE FLASH



LE KIT TECHNIQUE DEMANDÉ DANS CE DOCUMENT EST ADAPTABLE.
MERCI DE CONTACTER L'ÉQUIPE TECHNIQUE AVANT DE PREVOIR DE LA
LOCATION DE MATÉRIEL.

Révision : V.4 (03/03/2024)

<h1><u>Fiche Technique Générale</u></h1> <h2><u>Spectacle FLASH</u></h2>		<small>Lien vers la dernière version de ce document</small> 
Contact Prod :	Eric GHENASSIA eric@ghenassia.org 06.12.59.33.10	

Ce Document fait partie intégrante du contrat

Équipe en tournée :

- Régie Son : Antoine CAMPREDON
- Régie Lumière et Vidéo : Charles des ROTOURS
- 4 comédiens, musiciens, danseurs, et chanteurs

Besoins en personnel :

Nous avons besoin pour nous assister, d'une équipe technique connaissant parfaitement les lieux, composée d'au moins un régisseur lumière et d'un régisseur son.

Hôtel :

Nombre de Chambres : 6 singles

L'hôtel*** devra être le plus proche possible de la salle et avoir avec un parking sécurisé pour le camion.

Technique :

L'organisateur s'engage à respecter les conditions techniques détaillées dans la fiche technique jointe (scène, implantation lumière, patch son, plan de scène). La structure scénique, le système son et le kit lumière devront être montés, patchés, et testés avant l'arrivée de l'équipe.

La scène devra être conforme aux normes de sécurité en vigueur, d'une hauteur sous grill minimum de 3,50m.

Installation :

A compter de l'heure d'arrivée de l'équipe en tournée, 4 heures seront nécessaires pour assurer les réglages techniques et les raccords de jeu.

Parking et accès :

Un emplacement sécurisé devra être prévu et réservé, le plus près possible du déchargement, pour le véhicule du groupe.

Invitations :

Un quota de 10 invitations par représentations est à prévoir.

Boutique :

L'équipe pourra être amenée à vendre des livres audios en fin de représentation (tout public). Merci de prévoir un stand à cet effet.

Repas, Loges, et Catering :

Les loges devront être propres.

Elles seront équipées, de 4 serviettes de toilette propres et sèches, d'une douche (avec savon), d'un fer et d'une table à repasser.

Merci de prévoir des loges au calme.

CATERING PRET A L'ARRIVEE DE L'EQUIPE suivant les horaires :

- Petit déjeuner : café, thé, viennoiseries, jus...
- Buffet froid pour 6 personnes : comprenant des spécialités locales, des crudités, du pain, du fromage, des fruits frais, café, thé, boissons froides...
- Repas Chaud : Entrée/plat/dessert, chauds et de bonne qualités, servis à table.

REGIMES ALIMENTAIRES PARTICILIERS :

- Une personne végétarienne
- Une personne sans fromage
- Une personne sans fromage cru, aussi peu d'ail que possible, et essaye de limiter le gluten

Merci par avance pour votre accueil ! Et au plaisir de vous rencontrer

Contacts :

- Production et Régie : Éric GHENASSIA – 06 12 59 33 10 – eric@ghenassia.org
- Régie Son : Antoine CAMPREDON – 06 45 63 45 24 – campredona@gmail.com
- Régie Lumière : Charles des ROTOURS – 06.31.81.01.24 – charles.desr@icloud.com

<h1><u>Fiche Technique Plateau</u></h1> <h2><u>Spectacle FLASH</u></h2>		<small>Lien vers la dernière version de ce document</small> 
Contact Technique :	Charles des ROTOURS charles.desr@icloud.com 06.31.81.01.24	

Boite Noire :

Un prendrillonnage à l'italienne adapté aux dimensions du plateau est demandé (voir plans).
Merci de nous contacter afin de valider les solutions envisagées.
3 frises sont requises pour couvrir toutes les découvertes hautes (voir plans).
Un prémontage de la boite noire est demandé.

Pour information, en fonction des accès loge>plateau, le spectacle peut commencer par une ouverture de rideau.

Hauteurs de perches :

Les hauteurs définitives seront décidées en fonction de la taille du plateau. Une idée globale des hauteurs de cintres est disponible sur le plan de coupe (voir plans).

Décor :

Un plan de scène avec les éléments de décor est disponible en annexe afin d'avoir une idée de l'encombrement du plateau.

Contraintes spécifiques :

- Le spectacle comporte une courte scène de claquettes, merci de prendre les mesures nécessaires afin d'éviter toute dégradation du plancher.
- A plusieurs reprises, les comédiens sont amenés à se déplacer dans le public. Si le plateau n'est pas au même niveau que le public, merci de prévoir un accès direct (ex : escalier).
- Durant le spectacle, une scène nécessite un accès facilement praticable jusqu'au fond de la salle, depuis le plateau, sans être vu par le public. Merci d'y réfléchir en amont, afin d'avoir la meilleure solution à nous présenter lors de notre arrivée.

<h1 style="margin: 0;"><u>Fiche Technique Son</u></h1> <h2 style="margin: 0;"><u>Spectacle FLASH</u></h2>		<p style="font-size: small;">Lien vers la dernière version de ce document</p> 
<p>Contact Technique :</p>	<p>Antoine CAMPREDON campredona@gmail.com 06.45.63.45.24</p>	

Demandes globales :

Le système son devra être installé et testé, prêt à fonctionner pour l'heure prévue de notre arrivée.

L'organisateur devra fournir un système de diffusion de qualité professionnelle, adaptée à la capacité de la salle avec une répartition identique en tous points.

Un technicien de la salle maîtrisant la console d'accueil devra être présent en régie tout le temps des balances et pendant la totalité du spectacle.

Le système devra pouvoir fournir une pression homogène de 102 dB-A sans aucune distorsion en tout point de la salle, y compris les balcons et zones sous-balcon.

La régie son devra être placée dans l'axe central de la salle, aux 2/3 de la profondeur de la salle, avec vue sur la scène, à côté de la régie lumière.

Dans l'idéal, la régie ne sera pas située en zone de sous-balcon, ni contre un mur.

Deux grands pieds de micro sont à mettre à disposition en régie pour l'installation des antennes directionnelles de notre kit HF.

L'organisateur s'engage à fournir deux postes intercom régie-plateau (lumière et son)

Console souhaitée, par ordre de préférence : Yamaha CL5 – Yamaha QL1 – A&H Avantis

Merci de contacter le régisseur son si aucune de ces références n'est disponible, des solutions sont possibles :)

Diffusion : (Voir plan de diffusion en annexe)

Un plan de diffusion type L-A ARC Wide + 2 SUB-18

Un plan de diffusion lointain composé de 2 enceintes type 12XT sur pied, derrière l'écran.

Un plan de retour « side » composé de 2 à 4 enceintes type 12XT sur pied en coulisse.

Un wedge "musicien" type 8XT au sol à jardin.

Une arrivée auxiliaire pour un poste ear-monitor en coulisse à jardin.

Un plan de front-fill ainsi que de rappel peuvent être envisagés, en fonction de la jauge et de votre système. **Merci de contacter le régisseur son à ce sujet**

Électricité :

Le seul point électrique dont nous avons besoin au plateau est indiqué sur le plan d'implantation plateau/décor en annexe.

Matériel fourni par la compagnie : (voir patch en annexe)

- 4 * DPA4088 couleur beige
- 4 * kits HF complets avec 4 émetteurs ceinture **Plan G (566 - 608 MHz)**
- 1 * kit HF instrument avec émetteur ceinture **Plan B (614 à 638 MHz)**
- 1 * DI 8 entrées
- 2 * Guitares acoustiques
- 2 * Ukulélés
- 1 * Stand guitare double
- 1 * Poste Ears-Monitor PCM900

Micros à fournir : (voir patch en annexe)

- 1 * micro ambiance type KM184
- 1 * DI BSS
- 1 * micro PZM type Beta91

<h1><u>Fiche Technique Lumière</u></h1> <h2><u>Spectacle FLASH</u></h2>		<small>Lien vers la dernière version de ce document</small> 
Contact Technique :	Charles des ROTOURS charles.desr@icloud.com 06.31.81.01.24	

Console Lumière souhaitée :

GrandMA2 light ou équivalent (à confirmer avec l'éclairagiste accueilli)

Liste des projecteurs :

A fournir par la salle :

- 14 x ROBERT JULIA 613SX
- 4 X ROBERT JULIA 713SX
- 1 x PAR 64 CP61
- 4 x PC 2kW

Amenés par la compagnie :

- 2 x Versatile 1kW (lignes graduées)
- 1 x Boule à facettes (prévoir ligne graduée chargée)
- 2 x F1 PAR36 (lignes graduées)
- 6 x ROBE Robin 600 LedWash (lignes directes + DMX)

Liste des gélâtines à fournir :

LeeFilter : 200 ; 203 ; 205 ; 206
Rosco : 114 ; 119

Fumée / Brouillard :

Une machine a brouillard adaptée au volume de la salle, d'une qualité de rendu type MDG ATMe est à prévoir.

Plan de Feu :

Voir documents ci-joints.

Un prémontage est demandé, comprenant les préparations nécessaires à l'accueil du matériel amené par la compagnie, ainsi que l'installation de celui fourni par le théâtre. L'intégralité du kit lumière doit être prêt et fonctionnel à l'arrivée de la compagnie.

<h1><u>Fiche Technique Vidéo</u></h1> <h2><u>Spectacle FLASH</u></h2>		<small>Lien vers la dernière version de ce document</small> 
Contact Technique :	Charles des ROTOURS charles.desr@icloud.com 06.31.81.01.24	

Matériel amené par la compagnie :

Vidéoprojecteur :

- Réf : Optoma HD29HST
- Puissance électrique : 240W
- Puissance lumineuse : 4000 lumens
- Rapport de projection : 0.49:1

Écran de projection :

- Type : écran monté sur cadre aluminium
- Taille de projection : 406 x 305cm
- Type d'accroches : Sur pieds, posé au sol

Liaison vidéo :

La compagnie demande une liaison HDMI allant de l'emplacement du vidéoprojecteur, jusqu'à la régie lumière.

La compagnie peut fournir, sur demande, une liaison avec convertisseurs HDMI>RJ45>HDMI de 60m MAX.

Un prémontage de la liaison vidéo (hors matériel amené par la cie.) ainsi que de l'alimentation du vidéoprojecteur est demandé.

Spectacle: FLASH



Dernière version ICI

Tableau: PATCH SON

Révision: V.4 (03/03/24)

Contact Technique (son)

Antoine CAMPREDON

campredona@gmail.com

06.45.63.45.24


Flash - Patch

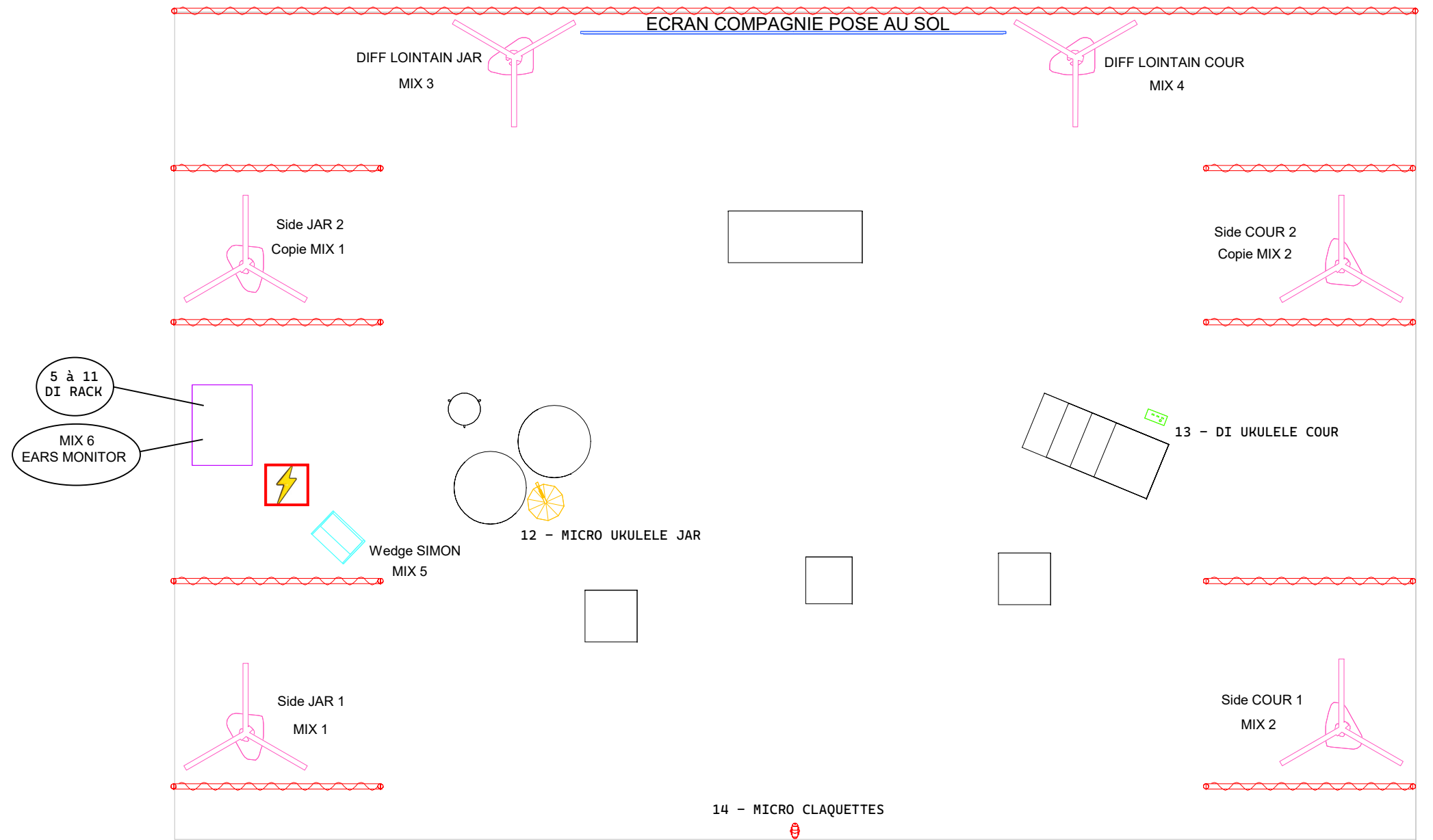
N°	Instrument	Source	Pieds	Notes
1	Flash	4088 -Cie		Ew100 - Cie
2	Jojo	4088 -Cie		Ew100 - Cie
3	Lili	4088 -Cie		Ew100 - Cie
4	Simon	4088 -Cie		Ew100 - Cie
5	Ableton L-R	Carte Son -Cie		Rack D.I - Cie
6				
7			Piano VST	
8	SPD L	SPDX -Cie		Rack D.I - Cie
9	SPD R			
10	GTR HF	XSW2 - Cie		XSW2 - Cie
11	DI GTR JAR	Jack - Cie		Rack D.I - Cie
12	UKU JAR	KM184	PP	Sur plateau / Musicien Jar
13	UKU COUR	DI		Sur plateau / Musicien Cour
14	Claquette	Beta91		Sur plateau /au cadre de scène
15	Qlab FOH L-R	Carte Son -Cie		Direct to Input Ou Via Dante
16				
17				
18			Qlab Lointain L-R	
19	Qlab To Ears Mono			



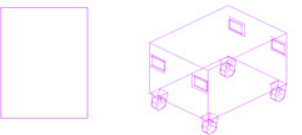




Bus out		Equipement
Mix 1	Side L	12XT
Mix 2	Side R	12XT
Mix 3	Diff Lointain L	12XT
Mix 4	Diff Lointain R	12XT
Mix 5	Wedge Simon	8XT
Mix 6	Ears Simon - Mono	IEM - Backline Cie
Stéréo L	FOH L	Wide + Sub
Stéréo R	FOH R	

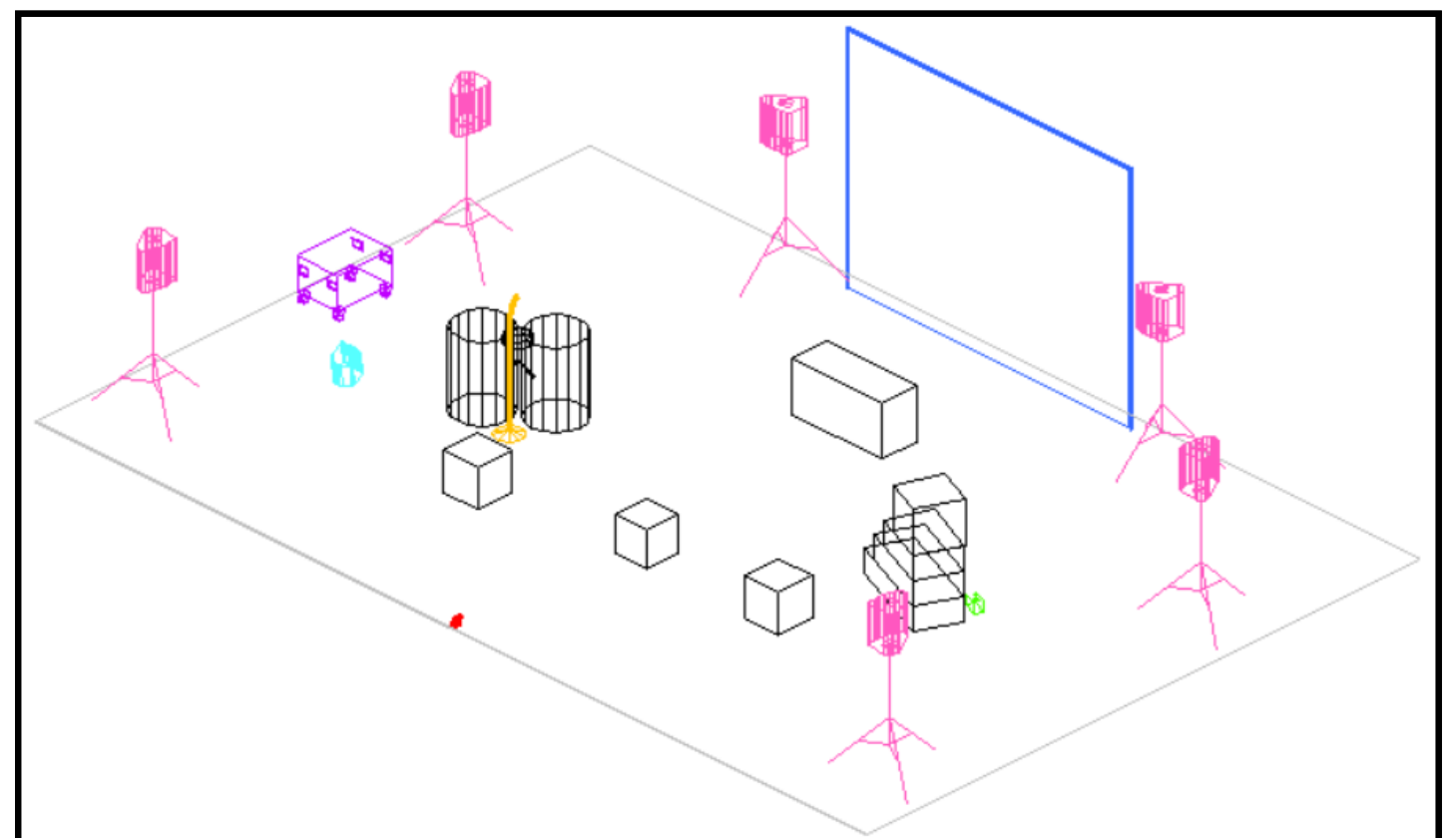
Spectacle: FLASH

Plan: PLATEAU - SON	Vue: DESSUS	Révision: V.4 (03/03/24)
Antoine CAMPREDON	Contact Technique (SON) campredona@gmail.com	06.45.63.45.24

 Dernière version ICI



Symbol	Nom
	6 x enceinte type 12XT – sur pied 1,5m
	1 x enceinte type 8XT – au sol
	1 x rack compagne (DI rackée + Ears Monitor)
	1 x KM184 – au Sol
	1 x DI
	1 x BETA 91 – sur Petit Pied
	1 x Circuit direct 16A



Spectacle: FLASH

Révision: V.4 (03/03/24)

Vue: SOL

Plan: LIGHT+PENDRILLONS

Contact Technique (lumière/vidéo)

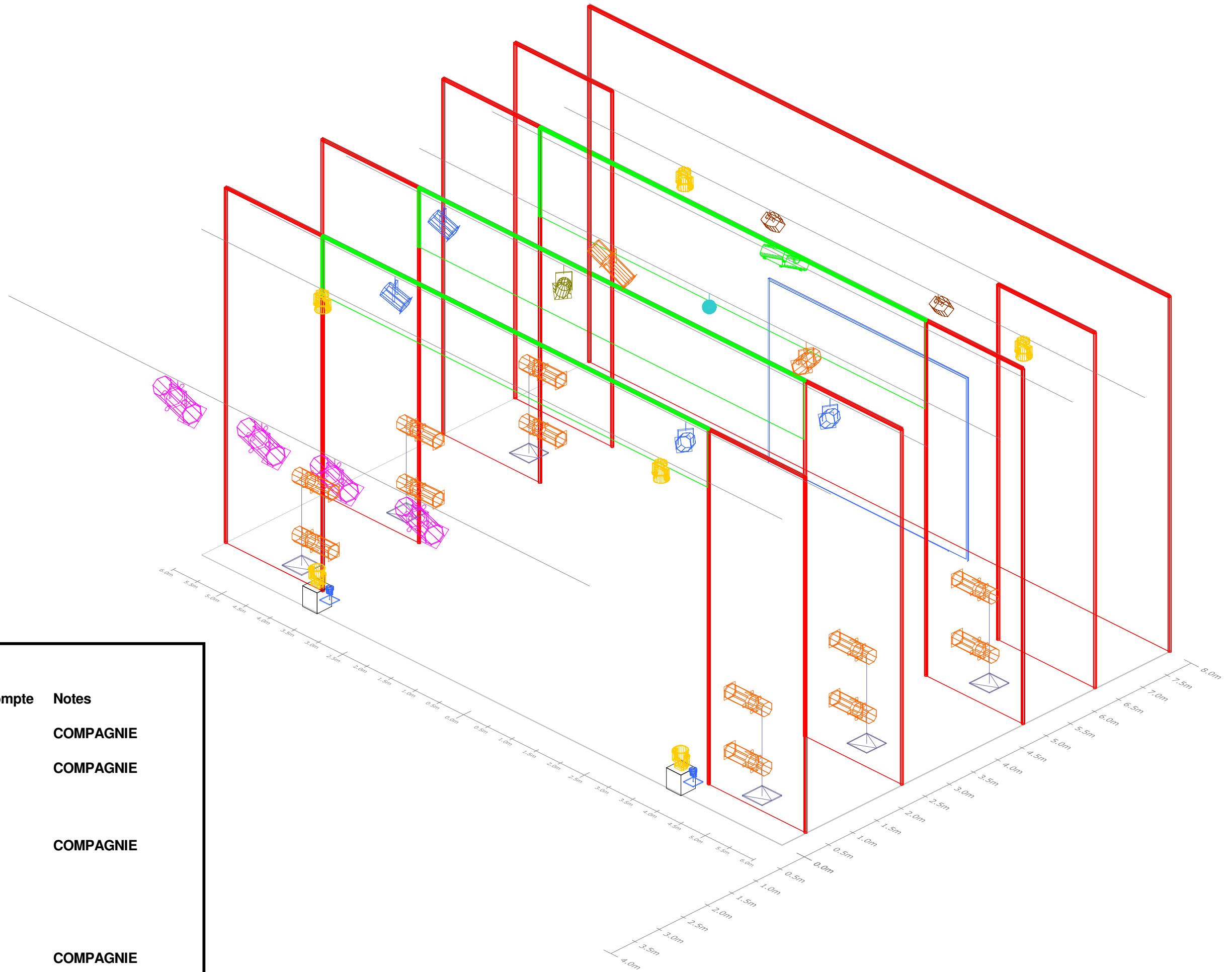
charles.des@icloud.com

06.31.81.01.24

Charles des ROTOIRS



Dernière version ICI



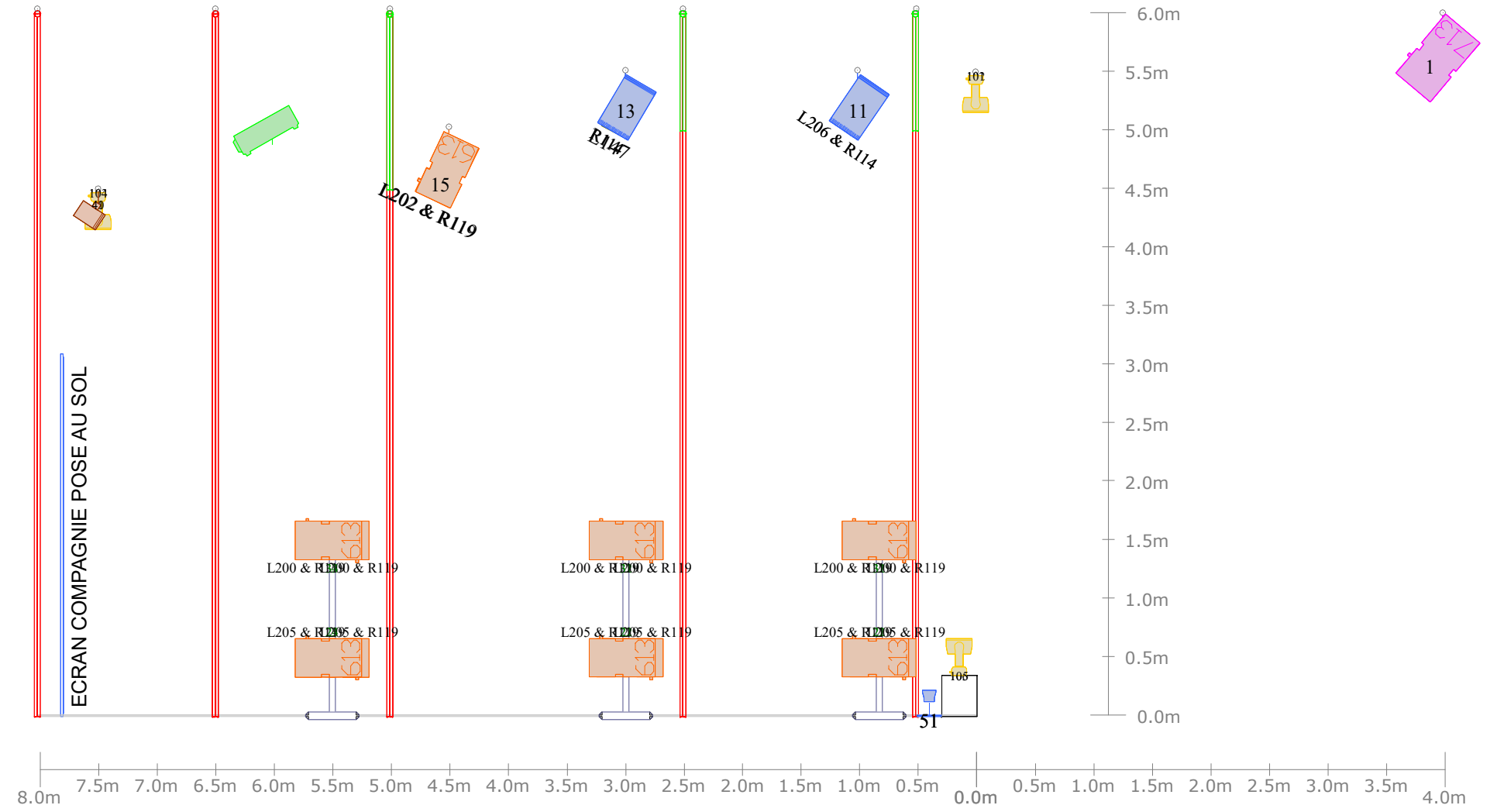
LEGENDE

Symbole	Nom	Compte	Notes
	VP (240W)	1	COMPAGNIE
	ROBIN 600 (450W)	6	COMPAGNIE
	613SX	14	
	BOULE A FACETTES (3.5W)	1	COMPAGNIE
	PAR 64 - CP61	1	
	713SX	4	
	VERSATILLE (1kW)	2	COMPAGNIE
	PC 2kW	4	
	PAR 36 - F1	2	COMPAGNIE

Spectacle: FLASH

Plan: LIGHT+PENDRILLONS	Vue: COTE	Révision: V.4 (03/03/24)
Contact Technique (lumière/vidéo)		
Charles des ROTOURS	charles.dest@icloud.com	06.31.81.01.24

Dernière version ICI

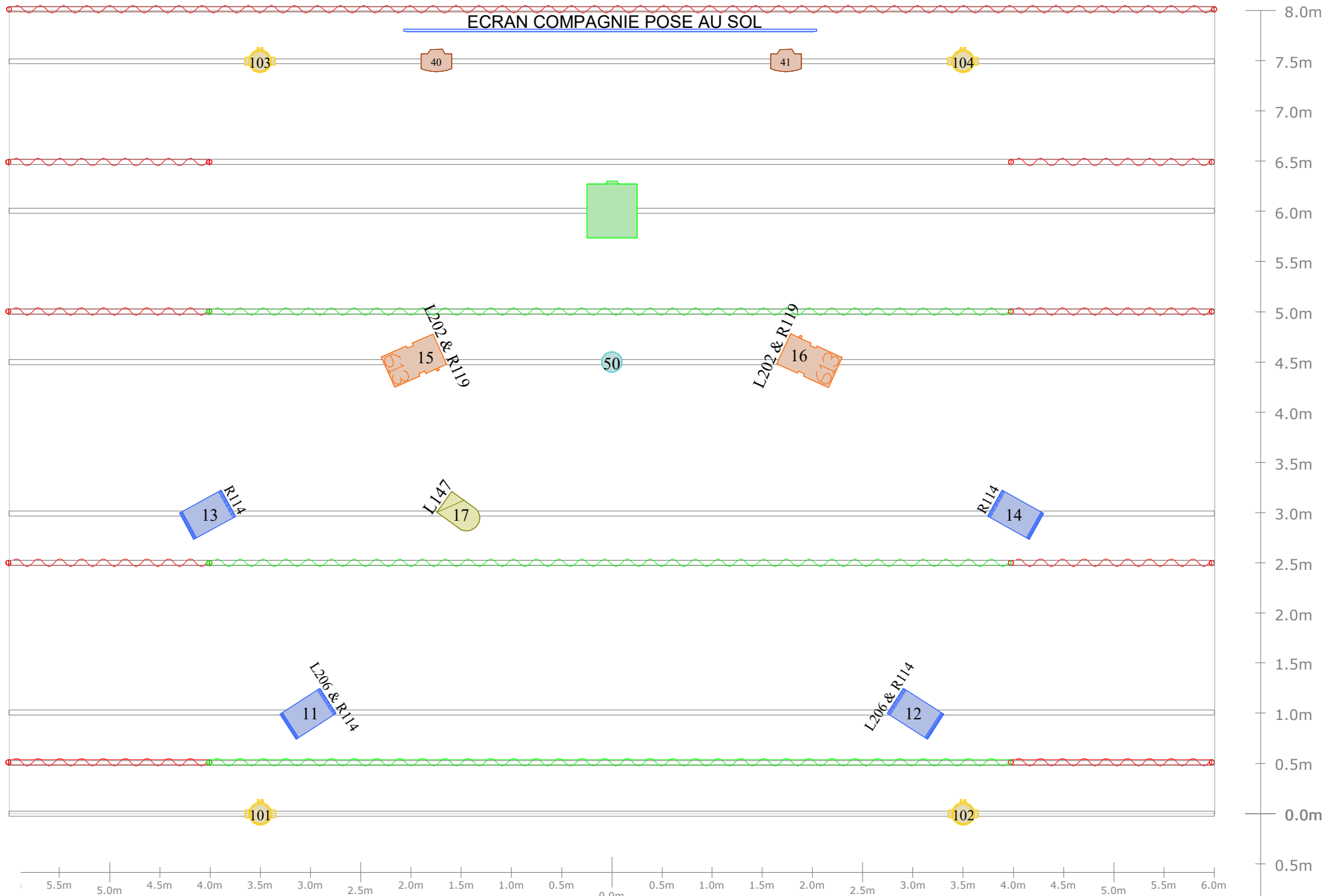


LEGENDE			
Symbole	Nom	Compte	Notes
	VP (240W)	1	COMPAGNIE
	ROBIN 600 (450W)	6	COMPAGNIE
	613SX	14	
	BOULE A FACETTES (3.5W)	1	COMPAGNIE
	PAR 64 - CP61	1	
	713SX	4	
	VERSATILLE (1kW)	2	COMPAGNIE
	PC 2kW	4	
	PAR 36 - F1	2	COMPAGNIE

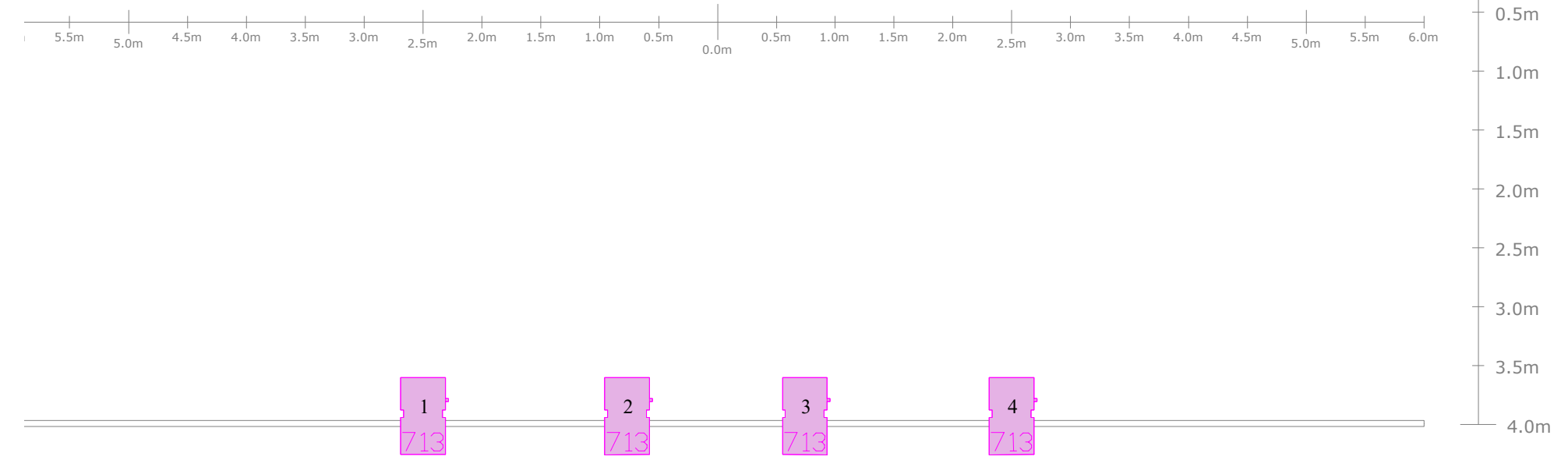
Spectacle: FLASH

Plan: LIGHT+PENDRILLONS	Vue: GRILL	Révision: V.4 (03/03/24)
Contact Technique (lumière/vidéo)		06.31.81.01.24
Chartes des ROTOURS	charles.dest@icloud.com	

Dernière version ICI



LEGENDE			
Symbole	Nom	Compte	Notes
	VP (240W)	1	COMPAGNIE
	ROBIN 600 (450W)	4	COMPAGNIE
	613SX	2	
	BOULE A FACETTES (3.5W)	1	COMPAGNIE
	PAR 64 - CP61	1	
	713SX	4	
	VERSATILLE (1kW)	2	COMPAGNIE
	PC 2kW	4	

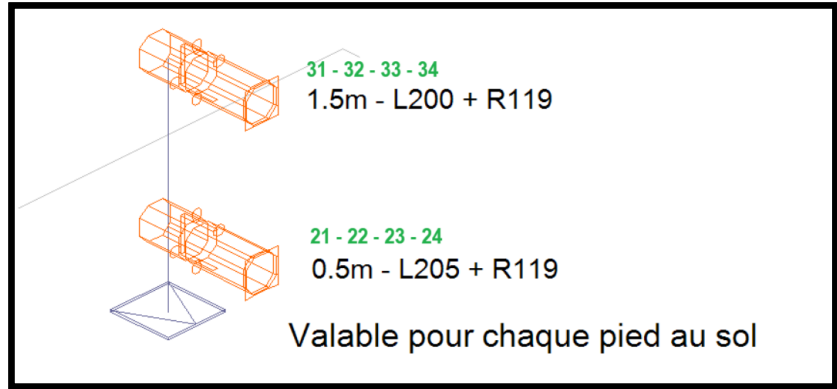
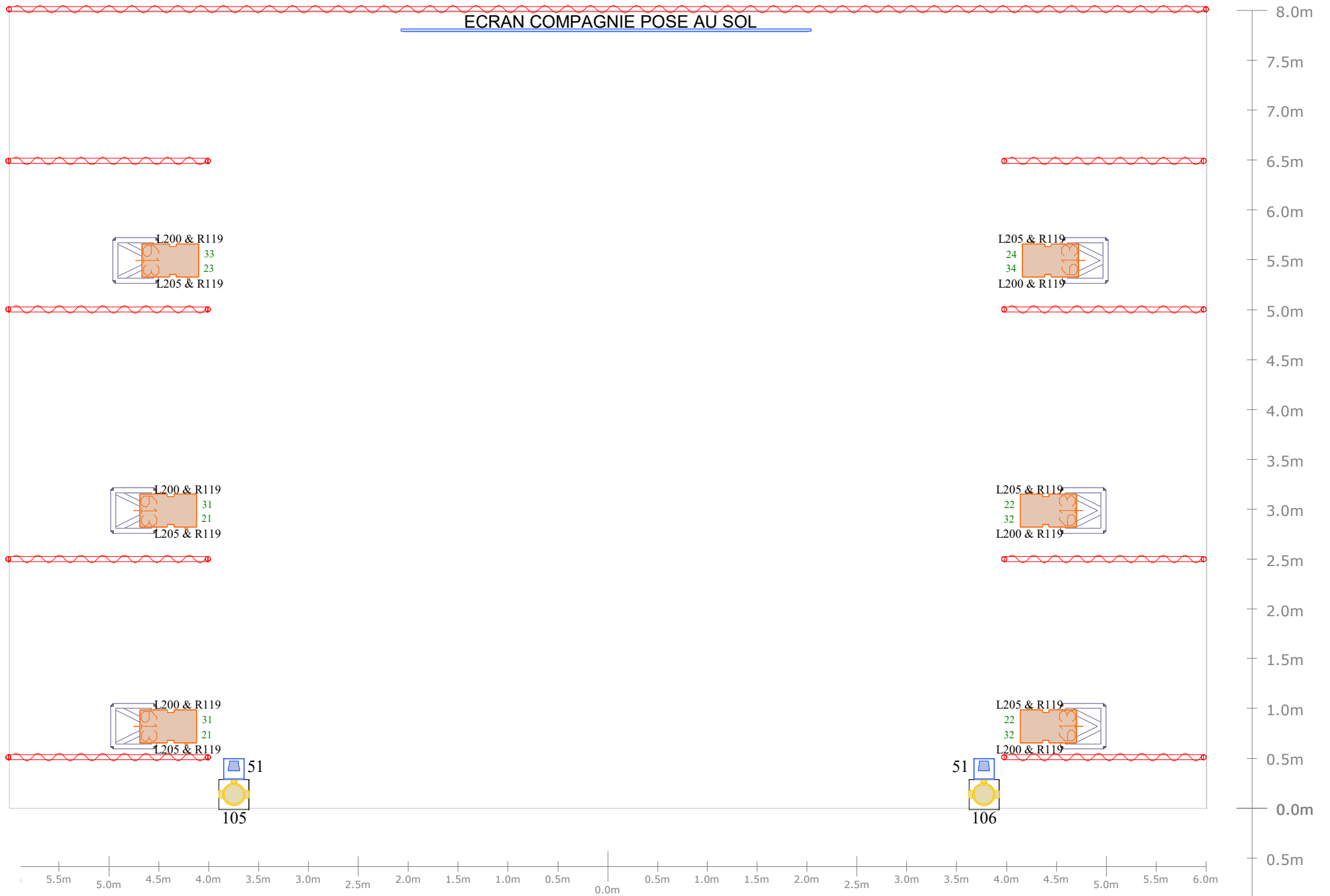


Spectacle: FLASH

Plan: LIGHT+PENDRILLONS	Vue: SOL	Révision: V.4 (03/03/24)
Contact Technique (lumière/vidéo)		06.31.81.01.24
Chartes des ROTOURS	chartes.dest@icloud.com	

Dernière version ICI

LEGENDE			
Symbole	Nom	Compte	Notes
	ROBIN 600 (450W)	2	COMPAGNIE
	613SX	12	
	PAR 36 - F1	2	COMPAGNIE



Spectacle: FLASH

Plan: PENDRILLONS

Révision: V.4 (03/03/24)

Vue: ISO

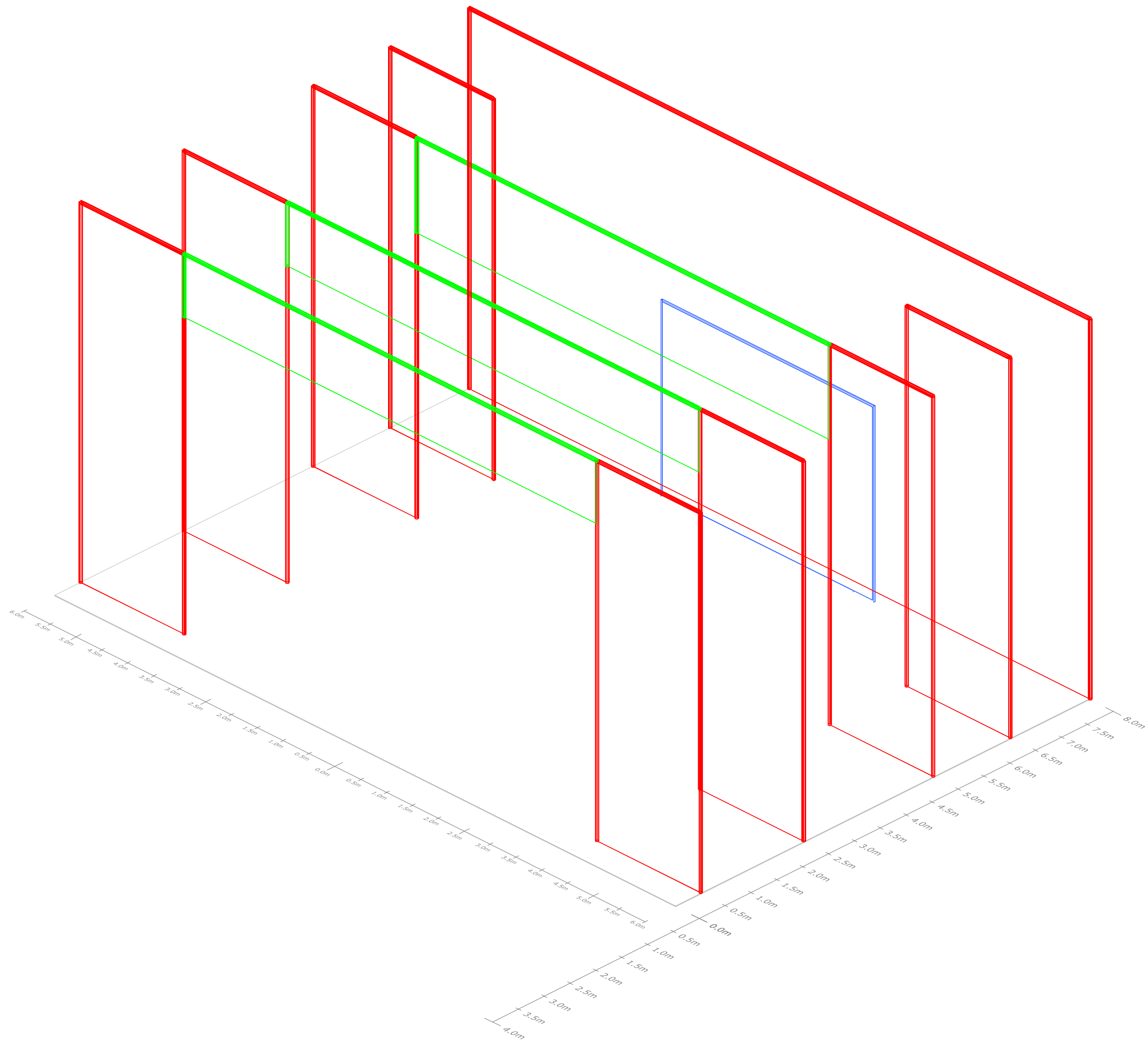
Contact Technique (lumière/vidéo)

Chartes des ROTOURS

06.31.81.01.24



Dernière version ICI



Spectacle: FLASH

Révision: V.4 (03/03/24)

Vue: DESSUS

Plan: PLATEAU - DECOR



Dernière version ICI

Contact Technique (lumière/vidéo)

charles.desr@icloud.com

Charles des ROTOIRS

06.31.81.01.24

